



สำนักงานสาธารณสุขจังหวัดสุพรรณบุรี
 เลขที่รับ..... ๑๖๕๔
 วันที่..... ๑๐ ส.ค. ๒๕๖๕
 ๑๕.๐๙ ๖

ที่ สพ ๐๐๒๘/ว ๑๐๑

สำนักงานแรงงานจังหวัดสุพรรณบุรี

ถนนสุพรรณบุรี-ชัยนาท สพ ๗๒๐๐๐

๘ สิงหาคม ๒๕๖๕

กลุ่มงานพัฒนายุทธศาสตร์สาธารณสุข
 เลขที่รับ..... ๖๑๔
 วันที่..... ๑๐ ส.ค. ๒๕๖๕
 ๑๕.๒๕

เรื่อง รายงานสถานการณ์แรงงานจังหวัดสุพรรณบุรี

เรียน นายแพทย์สาธารณสุขจังหวัดสุพรรณบุรี

สิ่งที่ส่งมาด้วย บทสรุปผู้บริหารรายงานสถานการณ์แรงงานจังหวัดสุพรรณบุรี ฉบับไตรมาส ๒/๒๕๖๕

ด้วยสำนักงานแรงงานจังหวัดสุพรรณบุรี ได้จัดทำรายงานสถานการณ์แรงงานจังหวัดสุพรรณบุรี ฉบับไตรมาส ๒/๒๕๖๕ เพื่อประโยชน์ในการศึกษาวิเคราะห์ข้อมูลด้านแรงงานของจังหวัดสุพรรณบุรี

สำนักงานแรงงานจังหวัดสุพรรณบุรี ขอส่งบทสรุปผู้บริหารสถานการณ์แรงงานจังหวัดสุพรรณบุรี ฉบับไตรมาส ๒/๒๕๖๕ เพื่อเผยแพร่ประชาสัมพันธ์และใช้ประโยชน์ ในการปฏิบัติงาน ทั้งนี้ ท่านสามารถดาวน์โหลดรายงานสถานการณ์ด้านแรงงานฯ (ฉบับเต็ม) ได้โดยการสแกน QR-Code ที่แนบมาพร้อมนี้ หรือดาวน์โหลดได้ที่เว็บไซต์ https://suphanburi.mol.go.th/news_group/labour_situation

จึงเรียนมาเพื่อโปรดทราบ

วิมล นพ. สสจ.

- สสจ. ๑๖๕๔
- สสจ. ๑๖๕๔
- สสจ. ๑๖๕๔
- สสจ. ๑๖๕๔

วิมล นพ. สสจ.
 ๑๕ ส.ค. ๒๕๖๕

ขอแสดงความนับถือ

(นางจรรุณี เขมะรังษี)

แรงงานจังหวัดสุพรรณบุรี

แจ้งผู้เกี่ยวข้องทราบ

กลุ่มงานยุทธศาสตร์และข้อมูลสารสนเทศ

โทร ๐-๓๕๕๓-๕๐๗๙

โทรสาร ๐-๓๕๕๓-๕๐๘๐

(นายรัฐพล เวทสรณสุธี)

นายแพทย์เชี่ยวชาญ (ด้านเวชกรรมป้องกัน)

ปฏิบัติราชการแทนนายแพทย์สาธารณสุขจังหวัดสุพรรณบุรี

๑๕ ส.ค. ๒๕๖๕

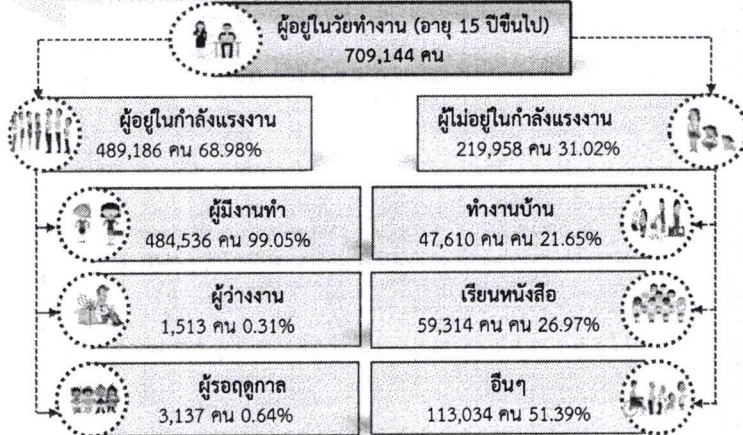
รายงานสถานการณ์ด้านแรงงานจังหวัดสุพรรณบุรี

ไตรมาส 2 (เมษายน-มิถุนายน 2565)

ข้อมูลทั่วไป



โครงสร้างประชากร



ที่มา : สำนักงานสถิติจังหวัดสุพรรณบุรี (ข้อมูล ไตรมาส 1 ปี 2565)

ผู้ประกอบการ



สถานประกอบการ 3,961 แห่ง
 จำนวนผู้ประกอบการ 303,554 คน

มาตรา 33

มาตรา 39

มาตรา 40

49,195 คน 16.20% 14,496 คน 4.78% 239,863 คน 79.02%

ขนาดสถานประกอบการ	สถานประกอบการ (แห่ง)	ผู้ประกอบการ (คน)
<=10 คน	3,088	10,146
11-20 คน	412	5,996
21-50 คน	311	9,821
51-100 คน	78	5,584
101-200 คน	45	6,231
201-500 คน	20	5,637
501-1,000 คน	6	4,414
>1,000 คน	1	1,366

ผู้ประกอบการที่ให้บริการกองทุนฯ ประโยชน์ทดแทน 50,568 คน
 จ่ายเงินประโยชน์ทดแทนฯ ทั้งสิ้น 185,878,592.80 บาท

ที่มา : สำนักงานประกันสังคมจังหวัดสุพรรณบุรี

การพัฒนาศักยภาพแรงงาน

- ❖ การฝึกเตรียมเข้าทำงาน 39 คน 665 คน
- ❖ การฝึกยกระดับฝีมือแรงงาน 162 คน ผ่านการฝึกทั้งหมด
- ❖ การทดสอบมาตรฐานฝีมือแรงงาน 195 คน 603 คน
- ❖ การฝึกอาชีพเสริม (กลุ่มเป้าหมายเฉพาะ) 128 คน
- ❖ การฝึกอาชีพเสริม (บูรณาการภาครัฐ/เอกชน) - คน
- ❖ การฝึกยกระดับฝีมือแรงงาน (บูรณาการภาครัฐ/เอกชน) 91 คน
- ❖ การประเมินความรู้ ความสามารถตาม พรบ. 50 คน

ที่มา : สถาบันพัฒนาฝีมือแรงงาน 2 สุพรรณบุรี

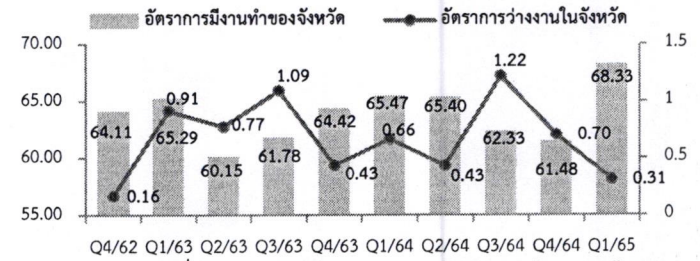
การมีงานทำและการว่างงาน

อัตราการมีงานทำเพิ่มขึ้น

จากไตรมาสก่อนหน้าที่อยู่ที่ร้อยละ 68.33

อัตราการว่างงานลดลงจาก

ไตรมาสก่อนหน้าที่อยู่ที่ร้อยละ 0.31



แรงงานนอกระบบ ปี 2564 = 316,181 คน 65.25% ของผู้มีงานทำ



ภาคเกษตร 61.09%
 193,150 คน



นอกภาคเกษตร 38.91%
 123,031 คน

อาชีพที่มีการทำงานนอกระบบสูงสุด

อาชีพด้านเกษตรและประมง

ที่มา : สำนักงานสถิติจังหวัดสุพรรณบุรี

ความต้องการแรงงาน



ตำแหน่งงานว่าง
 873 อัตรา

ผู้ลงทะเบียนสมัครงาน
 335 คน

บรรจุงาน
 373 คน

ที่มา : สำนักงานจัดหางานจังหวัดสุพรรณบุรี

การเลิกจ้าง

สถานประกอบการที่เลิกจ้าง
 16 แห่ง
 ลูกจ้างที่ถูกเลิกจ้าง
 28 คน

ประเภทกิจการที่เลิกจ้างสูงสุด
 คือ อุตสาหกรรมการผลิต

ที่มา : สำนักงานประกันสังคมจังหวัดสุพรรณบุรี

การคุ้มครองแรงงานและสวัสดิการ

การตรวจแรงงาน

แรงงานในระบบ 63 ครั้ง/แห่ง 1,331 คน

แรงงานนอกระบบ 4 ครั้ง/แห่ง 78 คน

ที่มา : สำนักงานสวัสดิการและคุ้มครองแรงงาน

การตรวจความปลอดภัยในการทำงาน

✔ ปฏิบัติถูกต้อง 48 ครั้ง/แห่ง

✘ ปฏิบัติไม่ถูกต้อง 16 ครั้ง/แห่ง

เจ้าหน้าที่ออกคำสั่งให้ปรับปรุงเรียบร้อยแล้ว

คนต่างด้าวที่ได้รับอนุญาตทำงาน จำนวน

11,282 คน ร้อยละ 2.33 ของผู้มีงานทำ

แรงงานต่างด้าว

3 สัญชาติ
 10,801 คน

83%
 เมียนมา 8,956 คน

12%
 กัมพูชา 1,291 คน

5%
 ลาว 554 คน

ลักษณะการเข้าเมืองและประเภทต่างด้าว	(คน)
มาตรา 59	
1.ประเภทตลอดชีพ	-
2.ประเภททั่วไป	229
3.ประเภทพิเศษสัญชาติ 3 สัญชาติ (เมียนมา ลาว กัมพูชา)	
-คนต่างด้าวตามมติกรม.20 สิงหาคม 2562	5,366
-คนต่างด้าวตามมติกรม.4 สิงหาคม 2563	229
-คนต่างด้าวตามมติกรม.29 ธันวาคม 2563	1,476
-คนต่างด้าวตามมติกรม.28 กันยายน 2564	1,605
4.ประเภทนำเข้ามาตาม MOU	2,125
มาตรา 62	
5.ประเภทส่งเสริมการลงทุน	1
มาตรา 63	
6.ประเภทกึ่งถาวร	251
มาตรา 64	-

ที่มา : สำนักงานจัดหางานจังหวัดสุพรรณบุรี

ประเภทกิจการที่จ้างแรงงานต่างด้าว 3 อันดับแรก

1) กิจการเกษตร/ปศุสัตว์ 2) กิจการต่อเนื่องการเกษตร 3) กิจการก่อสร้าง

บทสรุปผู้บริหาร
ไตรมาส 2 ปี 2565 (เมษายน-มิถุนายน 2565)

สภาพเศรษฐกิจโดยรวมของจังหวัดสุพรรณบุรี

เศรษฐกิจของจังหวัดสุพรรณบุรี ไตรมาส 2 ปี 2565 พบว่า อุตสาหกรรมที่มีผลิตภัณฑ์มวลรวมสูงสุด 3 อันดับแรก ได้แก่ 1) เกษตรกรรม การป่าไม้และการประมง (ร้อยละ 27.12 ของ GPP) 2) การขายส่งและการขายปลีก การซ่อมแซมยานยนต์และจักรยายนต์ (ร้อยละ 13.78 ของ GPP) 3) การผลิต (ร้อยละ 13.62 ของ GPP) ดัชนีผู้บริโภคของจังหวัดเดือนมิถุนายน 2565 เท่ากับ 107.3 เพิ่มขึ้นจากเดือนพฤษภาคม 2565 ที่ 106.2 อัตราเงินเฟ้อจังหวัดเดือนมิถุนายน 2565 เท่ากับ 5.2 การจดทะเบียนนิติบุคคลจัดตั้งใหม่ มีจำนวน 91 ราย ทุนจดทะเบียน 151.18 ล้านบาท อุตสาหกรรมที่มีทุนจดทะเบียนสูงสุดคือ การขายส่ง การขายปลีก การซ่อมแซมยานยนต์ฯ ในส่วนการจดทะเบียนโรงงาน พบว่า มีจำนวน 2 ราย สามารถเพิ่มแรงงานได้ 27 คน

สถานการณ์แรงงานของจังหวัดสุพรรณบุรี ไตรมาส 2 ปี 2565

จากการสำรวจภาวะการทำงานของประชากรในจังหวัดสุพรรณบุรีของสำนักงานสถิติจังหวัดสุพรรณบุรี พบว่า ประชากรวัยแรงงาน *จังหวัดสุพรรณบุรี มีประชากรที่อยู่ในวัยแรงงานหรือผู้ที่มีอายุ 15 ปีขึ้นไป จำนวน 709,144 คน เป็นผู้อยู่ในกำลังแรงงาน 489,186 คน (ร้อยละ 68.98) ประกอบด้วย ผู้มีงานทำ 484,536 คน (ร้อยละ 99.05) ผู้ว่างงาน 1,513 คน (ร้อยละ 0.31) และผู้รอฤดูกาล 3,137 คน (ร้อยละ 0.64) และเป็นผู้ไม่อยู่ในกำลังแรงงาน 219,958 คน (ร้อยละ 31.02)

การมีงานทำ *ผู้มีงานทำในจังหวัดสุพรรณบุรี จำนวน 484,536 คน (ร้อยละ 99.05) ผู้มีงานทำในภาคเกษตรกรรม จำนวน 239,145 คน (ร้อยละ 49.36) นอกภาคเกษตรกรรม จำนวน 245,391 (ร้อยละ 50.64) โดยทำงานในสาขาการขายส่ง การขายปลีก การซ่อมแซมยานยนต์ฯ จำนวน 61,805 คน (ร้อยละ 12.76) รองลงมา คือ การผลิต จำนวน 45,881 คน (ร้อยละ 9.47) และผู้มีงานทำส่วนใหญ่มีการศึกษาระดับประถมศึกษา จำนวน 136,029 คน (ร้อยละ 28.67)

การว่างงาน *จังหวัดสุพรรณบุรี มีผู้ว่างงาน ประมาณ 1,513 คน หรือมีอัตราการว่างงานร้อยละ 0.31 ซึ่งลดลงจากไตรมาสที่ผ่านมาที่ร้อยละ 0.70 เพศหญิงมีอัตราการว่างงานสูงกว่าเพศชาย เพศหญิง (ร้อยละ 86.58) เพศชาย (ร้อยละ 13.42)

หมายเหตุ : * ข้อมูล ณ ไตรมาส 1 ปี 2565 (เนื่องจากข้อมูลไตรมาส 2 ปี 2565 อยู่ระหว่างการสำรวจของทางสถิติจังหวัด)

แรงงานนอกระบบ จากข้อมูลเบื้องต้น ปี 2564 มีแรงงานนอกระบบ จำนวน 316,181 คน (ร้อยละ 69.69) ของประชากรที่มีงานทำ โดยส่วนใหญ่จะทำงานในภาคเกษตรกรรม จำนวน 193,150 คน (ร้อยละ 61.09) นอกภาคเกษตรกรรม จำนวน 123,031 คน (ร้อยละ 38.91) อุตสาหกรรมที่มีแรงงานนอกระบบสูงสุด คือ การขายส่ง การขายปลีก การซ่อมแซมยานยนต์ รถจักรยานยนต์ จำนวน 45,986 คน (ร้อยละ 14.54) รองลงมา คือ กิจกรรมบริการ อื่นๆ จำนวน 26,122 คน (ร้อยละ 8.26) ส่วนอาชีพที่มีการทำงานนอกระบบสูงสุด คือ ผู้ปฏิบัติงานที่มีฝีมือด้านเกษตรและประมง จำนวน 171,746 คน (ร้อยละ 54.32) สำหรับด้านการศึกษาแรงงานนอกระบบส่วนใหญ่มีการศึกษาในระดับประถมศึกษา จำนวน 119,543 คน (ร้อยละ 37.81)

จากข้อมูลของสำนักงานจัดหางานจังหวัดสุพรรณบุรี พบว่า

การบริหารจัดหางานในประเทศ ในช่วงไตรมาสที่ 2 ปี 2565 นายจ้าง/สถานประกอบการได้แจ้งตำแหน่งงานว่าง จำนวน 873 อัตรา ผู้สมัครงาน 335 คน และการบรรจุงาน 373 คน และอัตราบรรจุงานต่อตำแหน่งงานว่างร้อยละ 42.73 ส่วนตำแหน่งงานว่างตามระดับการศึกษาที่ต้องการสูงสุดคือ ระดับมัธยมศึกษา มีความต้องการร้อยละ 47.77 (417 อัตรา) รองลงมาเป็นระดับปวส. ร้อยละ 15.46 (135 อัตรา) ระดับประถมศึกษาและต่ำกว่า ร้อยละ 15.12 (132 อัตรา) และระดับปริญญาตรี ร้อยละ 11.11 (97 อัตรา) ตามลำดับ สำหรับอาชีพที่มีการบรรจุงานมากที่สุด คือ อาชีพงานพื้นฐาน ร้อยละ 50.06 (437 คน) และอุตสาหกรรมที่มีตำแหน่งว่างที่สุด คือ การผลิต ร้อยละ 62.66 (547 อัตรา)

ความต้องการแรงงาน จากการสำรวจข้อมูลความต้องการแรงงานของสถานประกอบการในจังหวัดสุพรรณบุรี ข้อมูลจากสำนักงานจัดหางาน ในไตรมาส 2 ปี 2565 สถานประกอบการมีความต้องการแรงงานจำแนกตามระดับการศึกษา คือ ระดับมัธยมศึกษา จำนวน 417 อัตรา (ร้อยละ 47.77) รองลงมาเป็นระดับปวส. จำนวน 135 อัตรา (ร้อยละ 15.46) อุตสาหกรรมการผลิต เป็นอุตสาหกรรมที่ต้องการแรงงานสูงสุด 547 อัตรา (ร้อยละ 62.22) และอาชีพงานพื้นฐาน เป็นอาชีพที่ขาดแคลนมากที่สุด 437 อัตรา (ร้อยละ 50.06)

การใช้แรงงานต่างด้าว จำนวนคนต่างด้าวที่ได้รับอนุญาตทำงาน จำนวน 11,282 คน (ข้อมูล ณ เดือนมิถุนายน 2565) จำแนกเป็นกลุ่มต่างๆ ดังนี้

1. คนต่างด้าวมาตรา 59

1.1 ประเภทตลอดชีพ ได้แก่ คนต่างด้าวที่ได้รับอนุญาตให้อยู่ในราชอาณาจักร และทำงานตามประกาศของคณะปฏิบัติ ฉบับที่ 322 ลงวันที่ 13 ธันวาคม 2515 จำนวน 0 คน

1.2 ประเภททั่วไป ได้แก่ คนต่างด้าวที่มีถิ่นที่อยู่ในราชอาณาจักร หรือได้รับอนุญาตให้เข้ามาในราชอาณาจักรเป็นการชั่วคราวตามกฎหมายว่าด้วยคนเข้าเมืองโดยมิใช่ได้รับอนุญาตให้เข้ามาในฐานะนักท่องเที่ยว หรือผู้เดินทางผ่าน และไม่มีลักษณะต้องห้ามตามที่กำหนดในกฎกระทรวง จำนวน 229 คน (ร้อยละ 2.03)

1.3 ประเภทพิสูจน์สัญชาติ 3 สัญชาติ (เมียนมา ลาว กัมพูชา) จำนวน 8,676 คน

- คนต่างด้าวตามมติกรม.20 สิงหาคม 2562 (บัตรชมพู) แยกตามสัญชาติ จำนวน 5,366 คน (ร้อยละ 61.85) จำแนกเป็นสัญชาติเมียนมา 4,619 คน ลาว 202 คน และกัมพูชา 545 คน

- คนต่างด้าวตามมติกรม. 4 สิงหาคม 2563 แยกตามสัญชาติ จำนวน 229 คน (ร้อยละ 2.64) จำแนกเป็นสัญชาติเมียนมา 142 คน ลาว 18 คน และกัมพูชา 69 คน

- คนต่างด้าวตามมติกรม. 29 ธันวาคม 2563 แยกตามสัญชาติ จำนวน 1,476 คน (ร้อยละ 17.01) จำแนกเป็นสัญชาติเมียนมา 1,143 คน ลาว 108 คน และกัมพูชา 225 คน

- คนต่างด้าวตามมติกรม. 28 กันยายน 2564 แยกตามสัญชาติ จำนวน 1,605 คน (ร้อยละ 18.50) จำแนกเป็นสัญชาติเมียนมา 1,385 คน ลาว 61 คน และกัมพูชา 159 คน

1.4 ประเภทนำเข้าตาม MOU ได้แก่ คนต่างด้าวสัญชาติเมียนมา ลาว และกัมพูชาที่เข้ามาทำงานตามความตกลงระหว่างรัฐบาลไทย กับ รัฐบาลประเทศต้นทาง จำนวน 2,125 คน (ร้อยละ 18.84)

2.คนต่างด้าวมาตรา 62 ประเภทส่งเสริมการลงทุน ได้แก่ คนต่างด้าวที่เข้ามาทำงานในราชอาณาจักรตามกฎหมายว่าด้วยการส่งเสริมการลงทุน กฎหมายปิโตรเลียม หรือกฎหมายอื่น จำนวน 1 คน (ร้อยละ 0.01)

3.คนต่างด้าวมาตรา 63 ประเภทชนกลุ่มน้อย ได้แก่ คนต่างด้าวที่ไม่ได้รับสัญชาติไทยตามกฎหมายว่าด้วยสัญชาติ และกระทรวงมหาดไทยได้ออกเอกสารเพื่อรอพิสูจน์สถานะยื่นขอใบอนุญาตทำงาน จำนวน 251 คน (ร้อยละ 2.22)

4.คนต่างด้าวมาตรา 64 ได้แก่ คนต่างด้าวสัญชาติเมียนมา ลาว และกัมพูชา ที่เข้ามาทำงานบริเวณชายแดนในลักษณะไป-กลับ หรือตามฤดูกาลในพื้นที่ความตกลงว่าด้วยการสัญจรข้ามแดนระหว่างราชอาณาจักรไทยกับประเทศที่ติดกับราชอาณาจักรไทย จำนวน 0 คน

แรงงานไทยในต่างประเทศ ในช่วงไตรมาสที่ 2 ปี 2565 จังหวัดสุพรรณบุรี มีผู้แจ้งความประสงค์ไปทำงานต่างประเทศ จำนวน 4 คน โดยแรงงานที่ทำงานในต่างประเทศ ส่วนใหญ่เป็นผู้มีการศึกษาระดับมัธยมศึกษา 2 คน (ร้อยละ 50.00) ระดับประถมศึกษา ระดับปริญญาตรี มีจำนวนเท่ากัน จำนวนละ 1 คน (ร้อยละ 25.00) และได้รับอนุญาตให้ไปทำงานต่างประเทศ พบว่ามีจำนวน 12 คน เดินทางแบบ Re-Entry คือกลับไปทำงานอีกครั้งหนึ่งโดยการต่ออายุสัญญา 8 คน (ร้อยละ 66.67) และเดินทางด้วยตนเอง 4 คน (ร้อยละ 33.33) จำแนกตามภูมิภาคที่เดินทางไปทำงาน ได้แก่ ภูมิภาคเอเชีย ร้อยละ 50.00 (6 คน) ภูมิภาคอื่นๆ 41.67 (5 คน) และภูมิภาคยุโรป ร้อยละ 8.33 (1 คน)

จากข้อมูลของสถาบันพัฒนาฝีมือแรงงานจังหวัดสุพรรณบุรี พบว่า

การพัฒนาศักยภาพแรงงาน มีการฝึกเตรียมเข้าทำงาน จำนวน 39 คน โดยกลุ่มอาชีพที่ฝึกเตรียมเข้าทำงานสูงสุด คือ กลุ่มอาชีพช่างเครื่องกล กลุ่มอาชีพช่างไฟฟ้า อิเล็กทรอนิกส์ คอมพิวเตอร์ มีจำนวนเท่ากัน จำนวนละ 17 คน (ร้อยละ 43.59) รองลงมา คือ กลุ่มอาชีพช่างอุตสาหกรรม 4 คน (ร้อยละ 10.26) และพบผู้ผ่านการฝึกเตรียมเข้าทำงาน 9 คน

สำหรับการฝึกยกระดับแรงงาน มีการฝึกยกระดับฝีมือแรงงาน จำนวน 162 คน โดยกลุ่มอาชีพที่ฝึกยกระดับฝีมือสูงสุด คือ กลุ่มอาชีพช่างไฟฟ้า อิเล็กทรอนิกส์ คอมพิวเตอร์ จำนวน 80 คน (ร้อยละ 49.38) รองลงมา คือ กลุ่มอาชีพภาคบริการ 42 คน (ร้อยละ 25.93) และพบผู้ผ่านการฝึกยกระดับฝีมือแรงงาน 150 คน มีการทดสอบมาตรฐานฝีมือแรงงานทั้งสิ้น 195 คน โดยกลุ่มอาชีพที่มีการทดสอบมากที่สุด คือ ช่างเครื่องกล 76 คน (ร้อยละ 38.97) รองลงมา คือ ช่างไฟฟ้า อิเล็กทรอนิกส์ คอมพิวเตอร์ 74 คน (ร้อยละ 37.95) และพบผู้ผ่านการทดสอบมาตรฐานฝีมือแรงงาน 176 คน

จากข้อมูลของสำนักงานสวัสดิการและคุ้มครองแรงงานจังหวัดสุพรรณบุรี พบว่า

สำหรับในไตรมาส 2 ปี 2565 จังหวัดสุพรรณบุรี มีสถานประกอบกิจการ ณ มิถุนายน 2565 ทั้งสิ้น 3,197 แห่ง มีลูกจ้างรวม 43,680 คน จำแนกเป็นชาย 23,695 คน (ร้อยละ 54.25) หญิง 19,955 คน (ร้อยละ 45.68) และเด็ก 30 คน (ร้อยละ 0.07)

การคุ้มครองแรงงาน จากการตรวจสอบสถานประกอบการทั้งสิ้น 63 แห่ง มีลูกจ้างที่ผ่านการตรวจจำนวน 1,331 คน ซึ่งสถานประกอบการที่ตรวจสอบส่วนใหญ่เป็นสถานประกอบการขนาด 5-9 ร้อยละ 33.33 (21 แห่ง) โดยสถานประกอบการส่วนใหญ่ร้อยละ 80.95 (51 แห่ง) ปฏิบัติถูกต้องตามกฎหมาย

การตรวจความปลอดภัยในการทำงาน มีการตรวจสอบความปลอดภัยในสถานประกอบการทั้งสิ้น 64 แห่ง ลูกจ้างที่ผ่านการตรวจจำนวน 2,708 คน พบว่าสถานประกอบการที่ปฏิบัติถูกต้องตามกฎหมายความปลอดภัยจำนวน 48 แห่ง (ร้อยละ 75.00) ปฏิบัติไม่ถูกต้องจำนวน 16 คน (ร้อยละ 25.00) โดยประเภทอุตสาหกรรมที่มีอัตราการปฏิบัติไม่ถูกต้องมากที่สุด ได้แก่ อุตสาหกรรมการขายส่งการขายปลีก การซ่อมแซมยานยนต์ และอุตสาหกรรมการผลิต ซึ่งเจ้าหน้าที่ได้ดำเนินการออกคำสั่งให้ปรับปรุงเรียบร้อยแล้ว

การประสบอันตราย/เจ็บป่วยจากการทำงาน ในช่วงไตรมาสที่ 2 ปี 2565 จังหวัดสุพรรณบุรี มีการประสบอันตรายหรือเจ็บป่วยเนื่องจากการทำงานจำนวน 100 คน โดยประเภทของความร้ายแรง พบว่าส่วนใหญ่จะหยุดงานไม่เกิน 3 วัน จำนวน 69 คน (ร้อยละ 69.00) หยุดงานเกิน 3 วันจำนวน 29 คน (ร้อยละ 29.00) และสูญเสียอวัยวะบางส่วนจำนวน 2 คน (ร้อยละ 2.00) ตามลำดับ

การเกิดข้อเรียกร้อง/ข้อพิพาทแรงงานและข้อขัดแย้งภายในจังหวัดสุพรรณบุรี ในรอบไตรมาส 2 ปี 2565 จังหวัดสุพรรณบุรีไม่พบว่ามีกรณีข้อเรียกร้อง/ข้อพิพาทแรงงานและข้อขัดแย้ง

การเลิกจ้างแรงงาน สถานประกอบการในจังหวัดสุพรรณบุรี ที่เลิกกิจการมีจำนวน 16 แห่ง ลูกจ้างที่ถูกเลิกจ้าง 28 คน เป็นสถานประกอบการขนาดเล็ก 1-9 คน โดยประเภทกิจการที่มีการเลิกจ้างสูงสุด คือ อุตสาหกรรมการผลิตจำนวน 5 แห่ง (ร้อยละ 31.25) ของสถานประกอบการที่เลิกจ้างทั้งหมด ลูกจ้างที่ถูกเลิกจ้าง 9 คน รองลงมาเป็นเกษตรกรกรรม การป่าไม้ และการประมง จำนวน 3 แห่ง (ร้อยละ 18.75) ลูกจ้างที่ถูกเลิกจ้าง 6 คน

การสวัสดิการ จังหวัดสุพรรณบุรีได้มีการส่งเสริมให้บริการด้านสวัสดิการแรงงานนอกเหนือจากที่กฎหมายกำหนด 43 แห่ง ลูกจ้างที่ได้รับการส่งเสริม 1,133 คน

จากข้อมูลของสำนักงานประกันสังคมจังหวัดสุพรรณบุรี พบว่า

จังหวัดสุพรรณบุรี มีสถานประกอบการที่ขึ้นทะเบียนประกันสังคมจำนวน 3,961 แห่ง ผู้ประกันตนทั้งสิ้น 303,554 คน จำแนกเป็นมาตรา 33 จำนวน 49,195 คน (ร้อยละ 16.21) มาตรา 39 จำนวน 14,496 คน (ร้อยละ 4.78) มาตรา 40 จำนวน 239,863 คน (ร้อยละ 79.02) และมีสถานประกอบพยาบาลในสังกัดประกันสังคมที่เป็นสถานพยาบาลของรัฐบาลจำนวน 3 แห่ง

กองทุนประกันสังคม มีเงินกองทุน 165,676,592.80 บาท จำนวนผู้ใช้บริการมีจำนวน 50,568 ราย (ร้อยละ 16.66) ของผู้ประกันตนทั้งหมด ประเภทประโยชน์ทดแทนที่ผู้ประกันตนใช้บริการสูงสุด ได้แก่ กรณีสงเคราะห์บุตร มีจำนวน 27,925 คน หรือร้อยละ 55.22 ของผู้ใช้บริการทั้งหมด สำหรับปริมาณการจ่ายเงินประโยชน์ทดแทน พบว่า การจ่ายเงินกรณีชราภาพมีการจ่ายเงินสูงสุด คือ 51,791,141.06 บาท (ร้อยละ 31.26) ของเงินประโยชน์ทดแทนที่จ่าย)

ประเด็นอื่นๆ ที่สำคัญของจังหวัดสุพรรณบุรี

ข้อมูลคนพิการ จังหวัดสุพรรณบุรีมีจำนวนคนพิการที่ขึ้นทะเบียน ทั้งสิ้น 36,480 คน ร้อยละ 4.38 ของประชากรจังหวัดสุพรรณบุรี (ประชากร 832,424 คน) เพศชาย จำนวน 18,988 คน (ร้อยละ 52.05) เพศหญิง จำนวน 17,492 คน (ร้อยละ 47.95) พบว่าส่วนใหญ่อาศัยอยู่ในอำเภอเมืองจังหวัดสุพรรณบุรี โดยจำแนกตามประเภทความพิการ พบว่า คนพิการส่วนใหญ่ประเภททางการ เคลื่อนไหวหรือร่างกาย (ร้อยละ 58.91)

ข้อมูลผู้สูงอายุ จังหวัดสุพรรณบุรี มีจำนวนผู้สูงอายุทั้งสิ้น 185,062 คน ร้อยละ 22.23 ของประชากรจังหวัดสุพรรณบุรี และมีจำนวนผู้สูงอายุที่ได้รับเบี้ยยังชีพ จำนวน 168,277 คน อำเภอเมืองสุพรรณบุรีมีจำนวนผู้สูงอายุที่ได้รับเบี้ยยังชีพสูงที่สุด (ร้อยละ 18.71)

.....

สามารถศึกษาเพิ่มเติมได้ที่ : <https://suphanburi.mol.go.th> หัวข้อ : ระบบศูนย์ข้อมูลแรงงานจังหวัด

หรือสแกน Qr-Code ตามภาพข้างล่างนี้

ไตรมาส 2 ปี 2565 (เมษายน-มิถุนายน 2565)



กลุ่มงานยุทธศาสตร์และข้อมูลสารสนเทศ

สำนักงานแรงงานจังหวัดสุพรรณบุรี

โทร.035-535079-80

